

NY MUSIK

En kalaskonsert för 70-årsjubilaren

Sven-Eric Johanson

Pianosonat nr. 1

Tio epigram

Pianosonat nr. 2

---paus---

Pianosonat nr. 3

Pezzo espansivo

Pianosonat nr. 4 - Sonata Flexa

Sven-Eric Johanson improviserar...

Henrik Löwenmark, piano

Onsdag 11 oktober 1989 kl. 19.30

Museet, kulturhuset, Borås



Sven-Eric Johanson - det är en skojig prick!

Vill man ha ett stycke rolig musik är det bara att låsa in honom en stund på närmsta dass, och strax kommer han ut med en färdig kantat för manskör, tvättställ och dasslock nerklottrad på dasspappersrullen.

Eftersom hans föräldrar var med i Frälsningsarmén kom han tidigt i kontakt med musiken, och via Ingesund, Musikaliska akademien, Hindemith-inflytandet och Måndagsgruppen landade han så småningom i Göteborg som landets förste tolvtonskompositör. Där utgör han med sina Salvador Dali-mustascher och sitt yviga hår sta'ns saltaste och skarpaste musikaliska profil. Körkomponist, bruksmusiker, organist och leverantör av möjlig och under stundom omöjlig musik för både möjliga och omöjliga tillfällen.

Varsågod! Där har ni den gängse vulgäruppfattningen om Sven-Eric Johanson - som alltså fyller 70 år i höst (liksom namnen och kollegan från Måndagsgruppen, Sven-Erik Bäck). Det är ju tydligen allt för lätt att stoppa även tonsättare i fack, och så här ser den då ut, den vanligaste bilden av Sven-Eric Johanson. Den är inte osann, men ändå grundfalsk, eftersom den fullständigt förtiger den viktigaste delen av hans skapande - de seriösa verken. Det är dessa verk som den här konserten ägnas.

Pianosonat nr.1 komponerades 1949 och tillägnades den danske tonsättaren och pianisten Niels Viggo Bentzon, som uruppförde den samma år på Värmlands nation i Uppsala. Verket är tillkommet under en brytningsperiod. Paul Hindemiths inflytande, som varit påtagligt i Johansons verk under tidigare delen av 40-talet, har här fått träda tillbaka, och istället kan man skönja Bartók och det nyvaknade intresset för Arnold Schönberg och Charles Ives, som båda introducerades i Måndagsgruppen av den lyhörde Göte Carlid.

Första satsen präglas i hög grad av ostinata figurer - ett av tonsättarens kännemärken - omgivna av parallellförda ackord, medan den rytmiskt vitala andra satsen speglar intresset för Bartók och den balkanska folkmusiken med dess ojäma taktarter. 1950 komponerade Johanson t.o.m. ett pianoverk betitlat Hommage à Balkan, i vilket efterklanger finns, inte bara av den andra satsen, utan också av den avslutande satsens mjuka Recitativo. Denna musik, med drag av folkvisa,

avbryts av vad som kanske är sonatens allra finaste och mest personliga avsnitt, nämligen de inventionsliknande partier som kännetecknas av en rytmiskt spetsad kromatik.

Detta är inte tolvton, men på god väg - riktningen mot en allt fastare organisation av tonmaterialet är tydlig. Över huvud taget kan i detta verk konstateras ett rigoröst, mycket konsekvent drag - strängt genomförd kanon, parallellföringar o.s.v. - som kan påminna om Claude Loyola Allgéns musik från samma tid. Dem emellan finns en affinitet som inte existerar gentemot eller emellan övriga medlemmar i Måndagsgruppen.

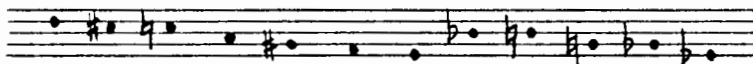
Tio epigram (1952), i vilka tolvtonstekniken är fullt utvecklad, kan beskrivas som en serie korta inventioner av impulsiv karaktär - eller kanske snarare expressioner, för att låna ett johansonskt uttryck.

Pianosonat nr. 2 komponerades 1956 och kan väl sägas vara något av en sinnebild för Johansons 50-tal. Den är tillägnad den norske pianisten Kjell Baeckelund, som spelade en stor roll för framför allt Måndagsgruppens tonsättare vid den här tiden. Uruppförandet skedde på Fylkingen i Stockholm.

Johanson talar i efterhand om tolvtonen som något av en naturnödvändighet, något som inte gick att hejda. På ungefär samma sätt uttryckte sig en gång också Anton Webern, som ju postumt kom att bli 50-talets store tolvtonsapostel. För Sven-Eric Johanson bröt den nya tekniken fram första gången redan i sonaten för solofiol, 1948.

Den icke musikteoretiskt bevandrade må ursäkta, men det är nästan omöjligt att avhandla Johansons tolvtonsverk utan att beröra just tekniken. Själv har han vid ett flertal tillfällen betygat att han uppfattar tolvtonen som ett starkt formbildande element.

I den andra sonaten används följande tolvtonsserie, som innehåller hela sju halvtonsintervall:



Det specifika med s.k. seriell musik är att man inte bara vänder serien upp och ner (spegelvändning), baklänges (retrograd) samt baklänges och upp och ner (spegelvänd retrograd), utan man utsätter också serien för allehanda transponeringar

Här har vi ett av otaliga exempel på att Sven-Eric Johanson är en genial seriekonstruktör, med en häpnadsväckande förmåga att snickra ihop matematiskt, d.v.s. formellt, välgjorda och därmed användbara serier, som alltid har en utpräglad, melodisk egenart. I det här fallet är de fem sista tonerna en exakt transposition av de fem första (d.v.s. de har samma intervallförhållanden). I mitten möts de runt en symmetrisk axel (stor ters-liten ters-stor ters).

Serien utsätts också för tre transponeringar om en liten ters vardera. Detta är tonsättarens arbetsmaterial. När han sedan bygger sonaten använder han konsekvent samma serie, eller delar av den eller dess transpositioner, ofta den ena efter den andra, så att han får vad vi skulle kunna kalla en sekvensmelodik.

Istället för den andra sonatens framåtriktning och motiviska skärpa möts vi här av ett - trots den rytmiska rörligheten - nästan statiskt klangmoln, vars konturer tecknas av framför allt seriens fyra första toner.

Även sats två, Spel med flageoletter, kan ses som en parallell till andra sonatens mellansats med dess efterklangseffekter. Här spelar pianisten med ena handen enbart fyra toner - seriens första, naturligtvis - medan den andra berör motsvarande strängar på sex noggrant angivna ställen i deras längdriktning, så att bestämda övertoner, s.k. flageoletter, uppstår. Den här använda tekniken att låta satsens avslutning vara en exakt baklängesspeglning av inledningen, används även i den avslutande satsen, vars 31 första och 31 sista takter är exakt likadana - fast tvärtom. Däremellan har skjutits in 15 takter, en centrumaxel om man så vill. Även denna sats, som med sina regelbundna och ihärdiga rytmer kan sägas vara stilistiskt tillbakablickande, skulle kunna betecknas *toccata*.

Pezzo espressivo komponerades 1971 på beställning av pianisten Olof Höjer och är en fri, närmast explosiv musik med vidlyftiga arabesker, som centreras runt tonerna f, g, ass och vilar mot styckets fundament, bastonen e.

Sven-Eric Johanson var under många år organist i Älvsborgs kyrka i Göteborg, och har gjort sig känd som en känslig improvisatör på både orgel och piano. Improvisationen har fungerat som en smältdegel för olika influenser, allt ifrån

barndomens frälsningssånger via tolvton och till rena klang-experiment - en smältdegel som i sin tur också fått bidra med material till nya kompositioner. Så är fallet med Pianosonat nr. 4, Sonata Flexa (1982-83), som gradvis växte fram som improvisationer under arbetet vid Ny Scen i Göteborg, denna frejdiga satsning på ett alternativt forum för i stort sett alla konstarter, som tyvärr sakta sjönk i det organisations-ekonomiska träsket. Men dessförinnan hann tonsättaren där uppföra sin sonat, som är noterad på bara två sidor och som är av variabel längd, 7-20 minuter.

Genom hela Johansons skapande finns upprepningen som form-idé, antingen som ostinato eller som ett slags ackumulativ princip. Musiken växer och bärs framåt av upprepningar, ungefär så här:

Ja - jag - ja jag - ja jag tycker - ja att - ja jag tycker att Sven-Eric - Johanson - Johanson - Johanson - ja jag tycker att Sven-Eric - Sven-Eric Johanson är - ja är - en bra - ja - ja att - jag tycker att Johanson är en bra tonsättare - ja.

Sonata Flexa är utan tvekan influerad av minimalismens repetitionsteknik och klangeffekter, dock utan att för ett ögonblick låna av dess harmoniska språk. "Repetitiva element har ju hela tiden funnits i min musik", säger Johanson. "Egentligen kan man säga att jag alltid har varit minimalist." Och som sagt, tekniken att använda tolvtonsserien som en evighetsmelodi skulle också kunna betecknas som minimalistisk.

Förenklat är Sonata Flexa uppbyggd av fyra avsnitt/grundkaraktärer, som återkommer gång på gång i olika skepnad och i skiftande tempo - en öppen form som så småningom sluter sig och likt ABC-böckernas orm biter sig själv i svansen.

Henrik Löwenmark f. 1959 har studerat piano för Elisif Lundén-Bergfelt på Musikhögskolan i Göteborg samt för Peter Feuchtwanger i London. Flitigt verksam som ackompanjator och även instuderare, under de senaste åren bl.a. vid Vadstenaakademien. Bredvid både klassisk och samtida pianomusik har han intresserat sig särskilt för sekelskiftesmodernister som Busoni, Ives, Clementi och Reicha.